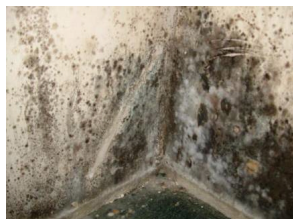


Vannituba kasvatab seeni

Kirjutanud Anneli Sihvart
Esmasp, 20.Veebr.2012 23:20

Septembrist 2009 kuni maini 2011 Tallinna Tehnikaülikooli ehitusteaduskonnas läbi viidud uuringus „Eesti eluasemefondi puitkorterelamute ehitustehniline seisukord ning prognoositav eluiga” selgus, et puitelamute **niisked ruumid kipuvad rikkuma hoonete kandekonstruktsioone.**



Vanasti ei olnud majades käimlaid ja vannitube

Kanalisatsiooni- ja veevõrgu puudumise tõttu ehitati kuivkäimlad 19. sajandi lõpuni tavaliselt elamust eemale kas puukuuride otsa, pesuköögi taha, õuenurka vm. 20. sajandi alguses hakati koridorelamutes käimlaid tuulekotta planeerima.

Kanalisatsiooni ja veevärgi arenemisel alustati kuivkäimlate asendamist vesiklosettidega.

Puhast vett tuli võtmas käia enamasti hoovist pesuköögist, kus asus ainus veekraan, või (eriti väiksemates linnades) ka salvkaevust.

Vaid suhteliselt vähestel juhtudel ehitati ühte koridori otsa ühiseks kasutamiseks valamü. Isegi seal, kus veekraan koridoris juba oli, ei olnud selle all enamasti valamüt. Et kraani kasutamisel vesi põrandat ei rikuks, pandi selle alla kas plekkvann või mõni muu nõu. Must vesi tuli ämbriga õue kanda.

Esimesed vannitoad

Suurte korteritega esinduslikesse puitelamutesse näiteks Tallinnas Kadriorus või Tartus Toometaguse linnaosas hakati siiski juba 19. sajandil vannitube planeerima, kuid sellised puumajad moodustasid kõigist toona ehitatutest vaid väikese osa.

Tallinna maja tüüpi korterelamud ehitati 1920.-1930. aastail juba nii, et igas korteris oli oma kemmerg. Vannitubasid ehitati algselt vaid jõukamate omanike elamutesse. Tihti oli nii, et vannituba oli peremehel endal ja teistes, väljaüüritavates korterites oli ainult

Vannituba kasvatab seeni

Kirjutanud Anneli Sihvart
Esmasp, 20.Veebr.2012 23:20

tualett (mitte enam kuivkäimla, aga juba vesiklosett).

Kõigile majaanikele ühine vannituba asetses siis keldris.

Suurimad probleemid märgade ja niiskete ruumidega on tänapäeval seotud sellega, et pesuruumid ei olnud algselt korteritesse sisse planeeritud. Seetõttu on korteriomanikud kaasaegsete elutingimuste loomiseks pidanud otsima mitmesuguseid lahendusi.

Korterites, kuhu oli sisse planeeritud vannituba või panipaik, oli võimalik rajada vannituba sinna. Korteriid, mis on moodustatud mitme väiksema korteri liitmise teel, on saanud vannitoa teisest köögist. Sellise ümberehituse korral on vähemalt teoreetiliselt olnud võimalik rajada pesuruumid vastavate tehniliste nõuete järgi.

Hooletult ehitatud sanitaarsõlmed

Paraku ei ole **veetõke, põrandakalded, torude läbiviigud** ega **jätud** pahatihti korralikult **vettpidavad**. Märgade ruumide põranda- ja seinatarindid kannatavad pideva **liigniiskuse käes** ning tavaliselt päädib see **mädaniku tekkega**.

Korterites, kus pesuruumid polnud sisse planeeritud, on tänapäeval dušikabiinid paigaldatud tavaliselt kööki.

Väga sage probleem on see, et nelja seinaga dušikabiini asemel on vaid kaks või kolm dušinurga seinat ilma tagaseinata ja kohati ka ilma dušialuseta. Sellisel juhul on tõenäoline, et **paari aasta pärast hakkavad liitekohad lekkima**.

Üllatav on ka elanike stoiline suhtumine märgade ruumide niiskuskahjustustesse. Ei saada aru, et korralike veetõkete puudumise tõttu **kastetakse** iga päev seinas **kasvavat mädanikseent** ja lagundatakse oma kodu kandekonstruktsioone. Seda juhtub isegi muinsuskaitse all olevates elamutes.

Tüüpiline viga niiskete ja märgade ruumide juures on ka **ventilatsiooni puudumine**.